



délégation au
développement
de la région nazairienne

avril
2007
numéro 33

Repère'emploi

Tableau de bord trimestriel Bassin d'emploi de Saint-Nazaire

La demande d'emploi au 31 décembre 2006

Le nombre de demandeurs d'emploi inscrits est en baisse fin 2006 dans la zone d'emploi de Saint-Nazaire. Cependant, le mouvement de repli (-2,3%) s'est beaucoup infléchi par rapport à l'année précédente : -8,4%. Il est faible comparé aux évolutions constatées dans le département, la région ou la France. Le taux de chômage qui s'établit à 9,0%, diminue selon le même profil faible de décélération : -0,4 point en un an. Il est toujours le plus élevé observé de toutes les zones d'emploi des Pays de la Loire.

- La baisse annuelle de -2,3% dans la catégorie 1 se traduit par 225 inscriptions en moins. La variation est plus importante pour les femmes : -3,5% (-180), qu'elle ne l'est pour les hommes : -0,9% (-45). Le poids de la demande féminine (51,2%), s'il est toujours important, est cependant en régression annuelle de 0,7 point.
- La situation est stable pour les moins de 25 ans. Le nombre de 2 245 inscrits révèle une faible diminution de -1,4% (-32) qui ne concerne que les jeunes femmes (-3,0%), les inscriptions de jeunes hommes étant en légère hausse annuelle (+0,4%).
- Une baisse est également enregistrée pour les demandeurs d'emploi de 50 ans et plus : ils sont 1 265, soit -2,2% (-28 inscrits). Leur poids est toujours un peu plus important localement qu'il ne l'est en Loire-Atlantique ou dans les Pays de la Loire.
- A fin décembre 2006, 2 519 personnes recherchent un emploi depuis un an ou plus, soit une diminution de 78 inscrits (-3,0%). Le poids des DELD dans la demande d'emploi de catégorie 1 reste stable. La part des moins de 25 ans qui s'établit à 11,8% des DELD (298 personnes) augmente d'un point par rapport à l'année précédente.
- Le nombre des inscrits dans la catégorie 6 est également en léger retrait (2 768, soit -2,1 %). La baisse ne profite qu'aux hommes (-6,7 %), tandis que les femmes inscrites dans cette catégorie sont en augmentation (+2,1%).
- Dans l'ensemble de la demande d'emploi, la diminution s'établit à -6,3%, soit 1 356 personnes en moins. Le repli s'observe dans toutes les catégories, sauf pour les inscrits en catégorie 5, laquelle concerne les personnes pourvues d'un emploi et qui en recherchent un autre.

	B.E.	Loire-Atlantique	Pays de la Loire	France
	St-Nazaire			
Taux de chômage¹	9,0%	7,7%	7,2%	8,6%
DEFM de cat. 1	9 687	40 789	102 719	2 143 528
<i>Évolution annuelle</i>	-2,3%	-8,3%	-8,2%	-10,0%
% femmes	51,2	49,7	51,7	48,2
% moins de 25 ans	23,2	21,9	23,2	20,1
% 50 ans et plus	13,1	12,2	12,5	13,9
% DELD	26,0	28,5	27,5	29,6
% DEFM cat.6 (ds cat.1+6)	22,2	23,3	22,7	17,3

Sources : ANPE \ DRTEFP \ CORINTHE

Catégories DEFM	septembre 2006	septembre 2005	évolution	
			en nb	en %
catégorie 1	9 687	9 912	-225	-2,3%
catégorie 2	2 400	2 659	-259	-9,7%
catégorie 3	2 093	2 621	-528	-20,1%
catégorie 4	996	1 083	-87	-8,0%
catégorie 5	800	451	+349	+77,4%
catégorie 6	2 768	2 827	-59	-2,1%
catégorie 7	542	586	-44	-7,5%
catégorie 8	946	1 449	-503	-34,7%
Ensemble	20 232	21 588	-1 356	-6,3%

Source : DDANPE

¹**Avertissement** : Du fait du report à l'automne 2007 du calage annuel sur le résultat de l'enquête emploi, les séries trimestrielles de taux de chômage BIT (Bureau International du Travail) publiées par l'INSEE restent provisoires.

DEFINITIONS

- DEFM : demandeurs d'emploi inscrits en fin de mois
- DELD : demandeurs d'emploi de longue durée (+ 1 an de chômage).
- Taux de chômage : nombre de demandeurs d'emploi, au sens du Bureau International du Travail (BIT), rapporté à la population active réactualisée (donnée trimestrielle corrigée des variations saisonnières, source INSEE).
- Cat 1 : personnes disponibles - à durée indéterminée et à temps plein
- Cat 2 : personnes disponibles - à durée indéterminée et à temps partiel

- Cat 3 : personnes disponibles - à durée déterminée, temporaire ou saisonnier
- Cat 4 : personnes non disponibles - sans emploi, non tenues d'accomplir des actes positifs de recherche d'emploi, à la recherche d'un emploi
- Cat 5 : personnes pourvues d'un emploi, à la recherche d'un autre emploi
- Cat 6 : personnes non disponibles - à durée indéterminée et à temps plein
- Cat 7 : personnes non disponibles - à durée indéterminée et à temps partiel
- Cat 8 : personnes non disponibles - à durée déterminée, temporaire ou saisonnier

Le chômage dans la Zone d'Emploi de Saint-Nazaire : bilan 2006

• Un mouvement de baisse qui s'infléchit...

L'estimation du taux de chômage à fin décembre 2006 pour la zone d'emploi de Saint-Nazaire s'établit à 9,0% de la population active¹.

Depuis la fin de l'année 2003, cet indicateur ne cesse de décroître, cependant, l'année 2006 se révèle relativement médiocre. En effet, St-Nazaire présente l'un des replis annuels les plus faibles (seule la zone d'emploi Sarthe Sud fait moins bien) et le taux est toujours le plus élevé des zones d'emploi régionales.

Taux de chômage et évolution par zones d'emploi régionales

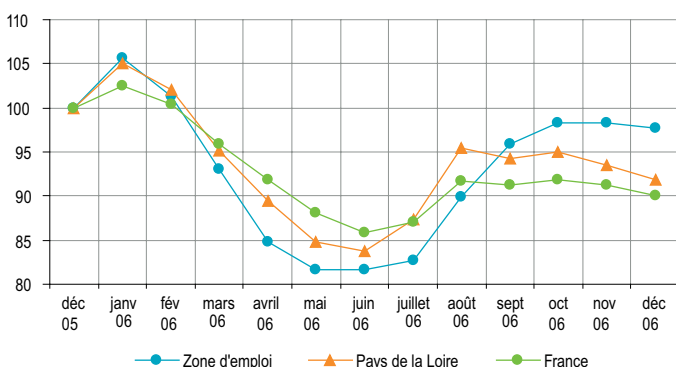
Zones d'Emploi	Taux de chômage		évolution annuelle en points
	Déc 06	Déc 05	
Nantes	7,7	8,5	-0,8
Saint-Nazaire	9,0	9,4	-0,4
Chateaubriant	7,0	7,8	-0,8
Angers	8,4	9,1	-0,7
Choletais	5,6	6,2	-0,6
Saumur-Baugé	8,4	8,9	-0,5
Segréen - Sud Mayenne	4,7	5,4	-0,7
Laval	5,5	6,3	-0,8
Mayenne Nord et Est	5,1	5,7	-0,6
Le Mans	8,2	8,7	-0,5
Sarthe Nord	6,0	7,3	-1,3
Sarthe Sud	7,3	7,5	-0,2
La Roche-sur-Yon	6,2	7,0	-0,8
Vendée Est	4,3	4,9	-0,6
Vendée Sud	6,6	7,5	-0,9
Vendée Ouest	8,5	9,6	-1,1
Pays de la Loire	7,3	8,0	-0,7
France	8,6	9,6	-1,0

Source : INSEE - DRTEFP

Pour la zone d'emploi de Saint-Nazaire, si l'année 2006 se termine par un repli de la demande d'emploi de catégorie 1 (-2,3%), la baisse est moins prononcée qu'en 2005 (-8,3%).

L'évolution annuelle laisse apparaître une remontée des inscriptions à partir d'août 2006 (graphique 1) et une situation qui se stabilise au dernier trimestre au même niveau qu'en début d'année, alors que la région des Pays de la Loire et la France présentent un bilan de fin d'année meilleur.

Graphique 1 : Évolution relative de la demande d'emploi de cat.1 en 2006 base 100 : décembre 2005

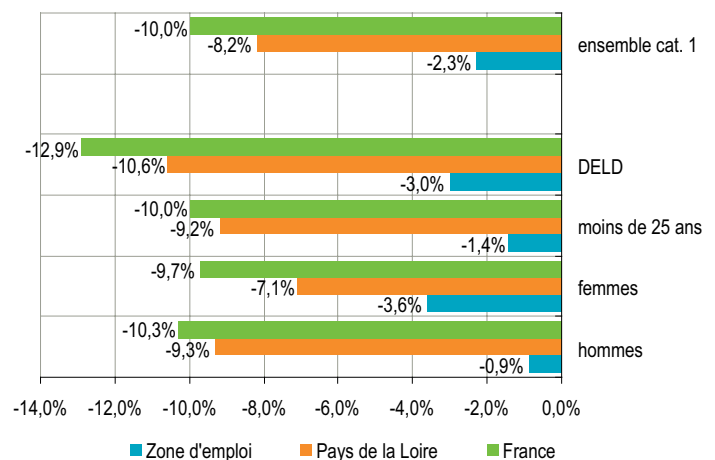


• ... qui affecte plus particulièrement les hommes et les jeunes

Cette moindre variation annuelle locale s'observe quelle que soit la typologie des personnes inscrites (graphique 2).

Ainsi, les indicateurs d'évolution annuelle de la demande d'emploi masculine (-0,9%) et de celle des jeunes (-1,4%) sont particulièrement faibles et sans commune mesure avec ceux enregistrés un an auparavant : respectivement -12,2% et -11,1%. La remontée des inscriptions masculines est continue depuis mai 2006, tandis que celle des jeunes s'observe, comme chaque année, à partir du mois de septembre (graphique 3).

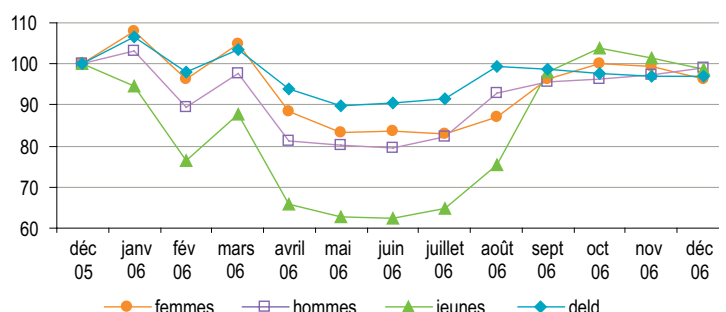
Graphique 2 : Évolution annuelle 2005-2006 de la demande d'emploi de cat.1



La baisse de la demande d'emploi de longue durée (-3%) est la moitié de celle de l'année précédente (-6,2%). Cette décélération s'explique par un afflux important d'inscriptions au cours du 3ème trimestre 2006.

Également en décalage avec les indicateurs d'évolution régionale et nationale, celui de la demande d'emploi féminine locale (-3,6%) est davantage conforme à celui observé l'année précédente (-4,5%).

Graphique 3 : Zone d'Emploi de Saint-Nazaire Évolution relative de la demande d'emploi de cat.1 en 2006 base 100 : décembre 2005



Source : Données sur le chômage : DDTEFP

¹Taux de chômage : nombre de demandeurs d'emploi (au sens du Bureau International du Travail) rapporté à la population active actualisée - provisoire (voir page 1). Source INSEE - trimestriel

Les offres d'emploi au 31 décembre 2006

- Le marché de l'emploi s'est montré plus dynamique en 2006 qu'il ne l'a été en 2005. On enregistre 18 266 offres d'emploi déposées dans l'année auprès des agences ANPE, soit près de 860 propositions de plus en un an (+4,9%).

- Les CDI représentent près de 23% des offres. Ils sont en progression annuelle de près de 10%, soit 360 propositions supplémentaires. Même schéma positif pour les CDD : +7,3% (+496). Quatre contrats sur dix sont à durée déterminée. En revanche, les offres d'emplois saisonniers sont en régression : -10,3% (-276), tandis que le nombre des propositions d'intérim (22,1%) est stable. Leur part dans le total des offres est quasi équivalente à celle des CDI.

- Avec près de 4 200 offres déposées, les métiers industriels ont été les plus recherchés au cours de cette année 2006, le nombre des propositions est en forte hausse : +515 (+14,0%). Dans ces secteurs professionnels, les missions d'intérim représentent 48% des offres et les CDI 22%.

Les métiers relatifs à l'hôtellerie-restauration arrivent en seconde position (3 381 offres) et enregistrent une légère progression : +4,8% (+156). Trois quarts des offres proposées sont des CDD ou des contrats saisonniers.

Les secteurs professionnels liés à la vente et à la distribution ont été moins dynamiques, ils sont en perte de vitesse : -217 (-9,1%). Parmi les 2 180 offres déposées, 42% sont des CDD et 23% des CDI.

La hausse concernant les métiers du bâtiment se concrétise par quelque 120 propositions supplémentaires (+7,3%). Les missions d'intérim sont particulièrement présentes (53%), tandis que 20% des 1 760 contrats proposés sont des CDI.

Les métiers du transport-logistique ou de la formation, intervention sociale progressent régulièrement depuis plusieurs années. Ceux relatifs aux services aux personnes également, mais de façon moins marquée. Les offres concernant les métiers administratifs et commerciaux sont stables.

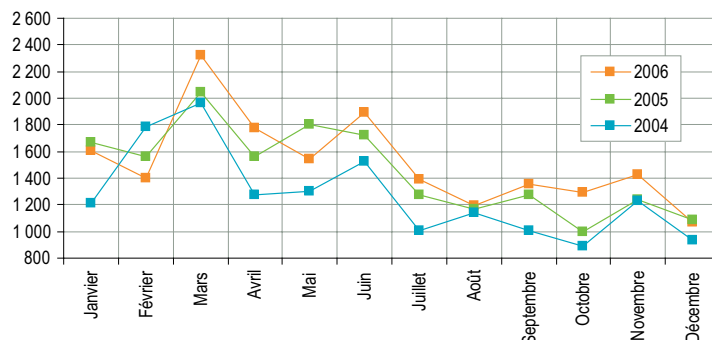
Offres d'emploi déposées à l'ANPE au 4^{ème} trimestre 2006

	octobre	novembre	décembre
<i>Nombre</i>			
B.E de Saint-Nazaire	1 295	1 428	1 071
<i>Évol annuelle en %</i>			
B.E de Saint-Nazaire	+32,2%	+15,4%	-1,6%
Loire-Atlantique	+30,8%	+19,1%	+15,0%
Pays de la Loire	+9,3%	+15,4%	-0,5%
France	+6,7%	+1,2%	-5,0%

2006	CDI	CDD	Saison	Missions	CNE*	Autres	Total
octobre	295	474	72	430	18	6	1 295
novembre	363	605	23	409	21	7	1 428
décembre	337	372	90	253	12	7	1 071
4^e trim. total	995	1 451	185	1 092	71	20	3 794
	26,2 %	38,2%	4,9%	28,8 %	1,9%	0,5 %	100,0 %
Cumul annuel	4 154	7 279	2 404	4 019	312	98	18 266
	22,7%	39,8%	13,2%	22,1%	1,7%	0,5%	100,0%

* Contrats Nouvelles Embauches

Zone d'emploi de Saint-Nazaire évolution du nombre des offres d'emploi déposées



Répartition des offres d'emploi par secteurs professionnels

4 ^e trimestre 2006	en nombre	en %	Cumul 2006	
			Nombre	Évolution
Services aux personnes et aux collectivités (11)	257	6,8%	1 725	+4,0%
Services administratifs et commerciaux (12+32)	232	6,1%	1 023	+2,0%
Industrie hôtelière (13)	285	7,5%	3 381	+4,8%
Distribution et vente (14 + 33)	630	16,6%	2 180	-9,1%
Arts et spectacle (21)	10	0,3%	45	-62,2%
Formation, intervention sociale et professions médicales (22, 23, 24, 31)	268	7,1%	1 437	+10,5%
Agriculture et pêche (41)	98	2,6%	658	+11,3%
BTP et extraction (42)	321	8,5%	1 760	+7,3%
Transports et logistique (43)	292	7,7%	1 090	+11,6%
Industrie (44+45+46+51+52+53)	1 244	32,8%	4 192	+14,0%
Artisanat (47)	70	1,8%	489	-13,3%
Autres (61)	87	2,3%	286	+12,2%
Total	3 794	100,0%	18 266	+4,9%

Source : DDANPE

* Les codes entre parenthèses sont les codes ROME des secteurs professionnels concernés

Les données du chômage par commune du bassin d'emploi de Saint-Nazaire

décembre-06	DEFM cat 1	Evol annuelle	DEFM cat 6	Evol annuelle	DEFM cat 1 % de femmes	DEFM cat 1 % de -25 ans	DEFM cat 1 % de +50 ans	DEFM cat 1 % de DELD
Arthon-en-Retz	89	+15,6%	28	+3,7%	52,8%	25,8%	11,2%	22,5%
Assérac	68	+23,6%	10	-9,1%	60,3%	22,1%	13,2%	27,9%
Batz-sur-Mer	114	+6,5%	18	+12,5%	43,9%	24,6%	12,3%	16,7%
Bernerie-en-Retz (La)	80	-5,9%	9	-47,1%	52,5%	13,8%	16,3%	31,3%
Besné	63	+5,0%	31	+3,3%	49,2%	22,2%	11,1%	34,9%
Bouée	29	+20,8%	10	0,0%	44,8%	27,6%	13,8%	24,1%
Bourgneuf-en-Retz	82	-12,8%	32	+52,4%	67,1%	28,0%	7,3%	17,1%
Campbon	82	-11,8%	41	+10,8%	47,6%	25,6%	6,1%	30,5%
Chapelle des Marais (La)	73	-24,0%	35	-5,4%	45,2%	27,4%	4,1%	23,3%
Chapelle Launay (La)	64	+1,6%	24	-25,0%	64,1%	32,8%	10,9%	31,3%
Chauvé	68	+21,4%	15	0,0%	50,0%	39,7%	10,3%	14,7%
Chéméré	51	+2,0%	17	0,0%	72,5%	21,6%	13,7%	13,7%
Corsept	52	-10,3%	21	-8,7%	67,3%	25,0%	13,5%	26,9%
Croisic (Le)	128	-17,9%	14	-39,1%	45,3%	24,2%	15,6%	11,7%
Crossac	68	+19,3%	36	-2,7%	54,4%	17,6%	11,8%	27,9%
Donges	187	+6,3%	82	-15,5%	54,0%	25,7%	11,8%	29,4%
Dréfféac	47	+6,8%	17	-10,5%	66,0%	19,1%	12,8%	27,7%
Baule- Escoublac (La)	534	-10,9%	82	-4,7%	48,5%	15,5%	18,4%	21,9%
Fresnay-en-Retz	29	-3,3%	NR	-55,6%	69,0%	27,6%	10,3%	20,7%
Frossay	59	-3,3%	24	-25,0%	45,8%	23,7%	11,9%	25,4%
Guenrouët	77	-4,9%	39	+11,4%	59,7%	18,2%	15,6%	35,1%
Guérande	456	-2,1%	75	-21,9%	54,2%	21,9%	16,9%	18,9%
Herbignac	121	-8,3%	41	-25,5%	50,4%	33,1%	6,6%	19,0%
Lavau-sur-Loire	10	-52,4%	11	+10,0%	70,0%	40,0%	20,0%	10,0%
Malville	85	+9,0%	25	-10,7%	56,5%	18,8%	16,5%	30,6%
Mesquer	54	0,0%	9	-30,8%	51,9%	25,9%	20,4%	31,5%
Missillac	107	+1,9%	54	+14,9%	57,9%	27,1%	10,3%	28,0%
Montoir de Bretagne	228	+10,1%	74	-21,3%	54,8%	28,5%	9,2%	24,6%
Moutiers-en-Retz	39	-20,4%	13	+8,3%	56,4%	15,4%	28,2%	35,9%
Paimboeuf	139	+9,4%	32	+3,2%	43,9%	20,1%	8,6%	26,6%
Piriac-sur-Mer	76	-5,0%	10	0,0%	67,1%	18,4%	15,8%	21,1%
Plaine-sur-Mer (La)	111	+0,9%	23	+35,3%	53,2%	19,8%	19,8%	30,6%
Ponchateau	257	+13,7%	121	-3,2%	54,1%	25,7%	12,1%	21,8%
Pornic	466	-3,5%	78	-1,3%	53,0%	18,7%	13,1%	27,9%
Pornichet	346	-9,9%	63	-12,5%	48,6%	17,3%	16,2%	26,0%
Pouliguen (Le)	158	-21,0%	30	+3,4%	48,7%	19,6%	15,8%	19,6%
Préfaïlles	47	-6,0%	10	-16,7%	59,6%	12,8%	19,1%	34,0%
Prinquiau	52	-17,5%	30	+42,9%	61,5%	23,1%	5,8%	13,5%
Quilly	27	-22,9%	15	+15,4%	59,3%	25,9%	7,4%	37,0%
St-André des Eaux	85	-15,0%	24	-22,6%	60,0%	25,9%	15,3%	22,4%
Ste-Anne sur Brivet	61	+24,5%	29	0,0%	36,1%	19,7%	16,4%	26,2%
St-Brévin les Pins	356	-5,1%	87	-9,4%	52,5%	21,1%	13,8%	26,7%
St-Gildas des Bois	97	+15,5%	31	+6,9%	51,5%	30,9%	11,3%	25,8%
St-Hilaire de Chaléons	42	+16,7%	11	+22,2%	47,6%	14,3%	21,4%	28,6%
St-Joachim	108	-7,7%	54	+5,9%	42,6%	27,8%	18,5%	29,6%
St-Lyphard	90	-4,3%	23	-37,8%	62,2%	31,1%	13,3%	18,9%
St-Malo de Guersac	86	-18,1%	41	+24,2%	45,3%	26,7%	14,0%	36,0%
St-Michel chef Chef	136	+7,9%	24	-20,0%	51,5%	27,9%	15,4%	25,7%
St-Molf	70	+4,5%	13	-13,3%	54,3%	12,9%	20,0%	28,6%
St-Nazaire	2 905	-2,0%	854	+5,0%	48,0%	24,1%	11,5%	28,7%
St-Père-en-Retz	111	+8,8%	46	+15,0%	50,5%	22,5%	11,7%	29,7%
Ste-Reine de Bretagne	45	+15,4%	21	+5,0%	55,6%	28,9%	15,6%	24,4%
St-Viaud	56	-13,8%	27	+12,5%	57,1%	28,6%	12,5%	32,1%
Savenay	165	+5,1%	60	+11,1%	54,5%	26,1%	7,3%	27,9%
Sévérac	49	+58,1%	15	0,0%	44,9%	20,4%	16,3%	12,2%
Trignac	273	+6,6%	81	-8,0%	50,9%	30,4%	10,3%	27,8%
Turballe (La)	129	-16,2%	24	+33,3%	52,7%	16,3%	16,3%	19,4%
Zone d'emploi	9 687	-2,3%	2 768	-2,1%	51,2%	23,2%	13,1%	26,0%

Sources : ANPE \ DTEFP \ CORINTHE