



délégation au
développement
de la région nazairienne

septembre
2006
numéro 1

Repèr'social

Tableau de bord social
Ville de Saint-Nazaire

Cette première édition d'un Repèr'Social est le fruit des réflexions d'un groupe de travail animé par la Ddrn et constitué de la Ville et du Ccas de Saint-Nazaire, de la Carene, du Conseil Général, de la Caf, de la Mission Locale et du Plie. L'objectif du document est de proposer un choix d'indicateurs révélateurs de la situation sociale nazairienne et de son évolution.

L'année 2005 confirme la progression positive du nombre d'habitants. Cette croissance de la population devra encore s'accélérer pour que Saint-Nazaire s'inscrive pleinement dans la dynamique départementale.

Sur le plan social, 2005 est une année positive : la demande d'emploi est toujours en baisse, et ce de façon plus marquée à Saint-Nazaire que dans le bassin d'emploi ; le nombre de ménages sous le seuil de pauvreté est également moindre qu'en 2004.

Mais 2005 s'inscrit aussi dans une période où le nombre des bénéficiaires d'un minimum social, et en particulier du RMI, a fortement progressé, notamment du fait du recul des indemnités chômage.

1 - L'évolution de la population nazairienne

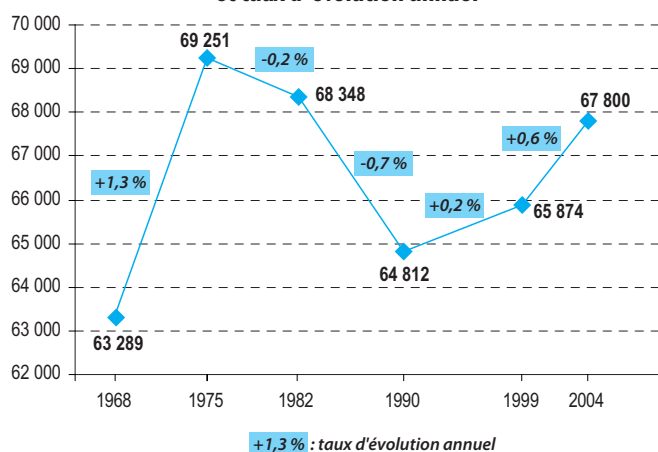
Le retournement de tendance observé entre 1990 et 1999, marquant la reprise de la croissance de la population nazairienne, est confirmé par l'estimation réalisée par l'Insee à partir des enquêtes de recensement de 2004 et de 2005.

La dernière estimation fixe à 67 800 le nombre d'habitants de Saint-Nazaire au 1^{er} juillet 2004.

La population nazairienne aurait ainsi augmenté de 1 900 personnes depuis le recensement de 1999, et le taux de croissance serait passé à 0,5 % par an.

Ce taux, significativement en hausse, reste toutefois inférieur à la moyenne française (+0,64 %) et régionale (+0,84 %).

Saint-Nazaire : population 1968 - 2004
et taux d'évolution annuel



Source : INSEE - Recensement de population et estimation 2004

2 - Vieillesse et dépendance

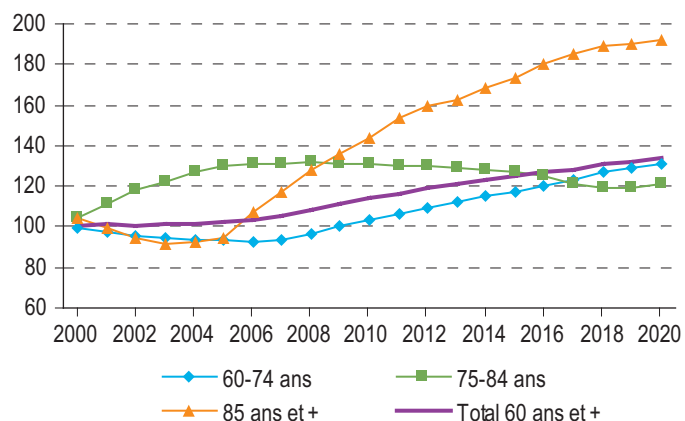
La part de la population âgée de 75 ans et plus à Saint-Nazaire est supérieure à la moyenne départementale. Au regard de l'allongement de la durée de vie de la population française, le nombre des personnes âgées va augmenter fortement au cours des années à venir.

Les 85 ans et plus (encore peu nombreux : environ 1 500 personnes) vont connaître l'augmentation la plus rapide. Ils devraient être plus de 2 500 en 2020.

Ce sont ces personnes très âgées qui nécessitent le plus d'hébergements médicalisés ou d'aides pour le maintien à domicile.

Ainsi, le nombre de bénéficiaires de l'APA (Allocation Personnalisée d'Autonomie), délivrée par le Conseil Général, augmente régulièrement : elle est passée de 262 bénéficiaires en 2002 à 444 en 2005.

Évolution prévisible de la population de plus de 60 ans
Projections 2000-2020 - ville de Saint-Nazaire
évolution relative - base 100 en 1999



Source : INSEE - Omphale 2000

3 - Les revenus de l'ensemble de la population nazairienne

Avec un revenu fiscal médian de 20 666 € en 2002, les ménages nazairiens disposent d'un revenu comparable à celui des habitants des villes moyennes. Mais situé dans un département et une région plus riches que l'ensemble de la France de province, le revenu nazairien est moindre que le revenu médian départemental ou régional.

20 % des ménages nazairiens déclarent un revenu inférieur à 1 000 € par mois.

Revenu annuel médian par ménage en 2002 en euros

	Saint-Nazaire	Carene	Loire-Atlantique	Pays de la Loire	France province
en €	20 666	21 926	23 602	22 809	22 462
base 100	92	98	105	102	100

Sources : INSEE - DGI

4 - Personnes sous le seuil de bas revenus

Environ 14 % de la population nazairienne, soit 9 500 personnes, déclarent en 2005 un revenu inférieur au seuil de "bas revenus" ou seuil de pauvreté. Cela représente une part supérieure à la moyenne régionale ou française (environ 11 % pour les Pays de la Loire et 12 % pour la France).

Le revenu ainsi pris en compte est un revenu avant redistribution (c'est-à-dire avant imposition et hors transferts sociaux). À l'échelle française une étude de l'Observatoire national de la pauvreté et de l'exclusion sociale montre que la part de ménages sous le seuil de pauvreté est divisée par deux grâce aux prestations sociales.

Comparativement à 2004, le nombre de ménages et le nombre de personnes ainsi considérés "pauvres" ont baissé en 2005.

Cette population aux revenus inférieurs au "seuil de pauvreté" est plus importante que les seuls allocataires d'un minimum social. Le tiers des personnes concernées ne perçoit ni le Revenu Minimum d'Insertion (RMI), ni l'Allocation Parent Isolé (API), ni l'Allocation Adulte Handicapé (AAH), ni l'Assurance Vieillesse des Parents au Foyer (AVPF).

Évolution du nombre des personnes déclarant un revenu inférieur au seuil de pauvreté (avant redistribution) à Saint-Nazaire au 31/12/2005

	Adultes	Enfants à charge	Total
Nombre de personnes sous le seuil de pauvreté	5 408	3 885	9 293
dont personnes non allocataires d'un minimum social	2 068	858	2 926

Source : Caf de Loire-Atlantique

5 - Minima sociaux

Environ 3 500 ménages étaient au 31 décembre 2005 bénéficiaires d'un des trois minima sociaux délivrés par la Caf. Près de 6 500 personnes, dont 4 100 adultes et 2 400 enfants à charge, vivaient donc grâce à ces minima.

Le principal des trois minima sociaux, en nombre d'allocations versées, est le RMI. Son attribution ne concerne pas les moins de 25 ans. Cependant comme l'indique le tableau ci-dessous, les minima sociaux font vivre l'ensemble des membres de la familles des allocataires : conjoints et enfants. De ce fait, 13,5 % de la population nazairienne de moins de 25 ans bénéficie d'un minimum social.

Bénéficiaires (adultes et enfants) d'un minimum social par tranches d'âge 31 décembre 2005

Minimum social	- de 25 ans	25 à 34 ans	35 à 49 ans	50 à 59 ans	+ de 60 ans	Âge inconnu	Total
RMI	1 603	797	947	432	39	2	3 820
API	812	152	72	2			1 038
AAH	367	234	595	399	49	5	1 649
Minimum vieillesse					309		309
ASS						445	445
Total	2 782	1 183	1 614	833	397	452	7 261

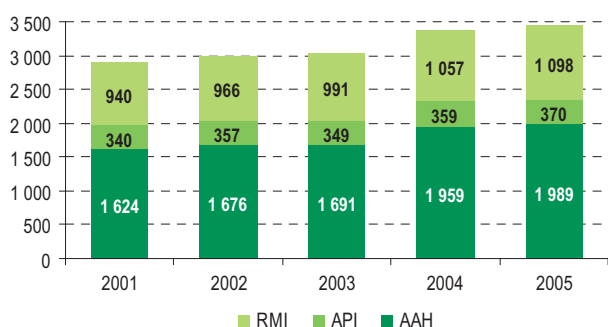
Pop. nazairienne (1999)	20 575	8 676	13 816	7 705	15 096		65 868
% bénéficiaires	13,5 %	13,6 %	11,7 %	10,8 %	2,6 %		11,0 %

Le nombre de personnes percevant le RMI a fortement augmenté à Saint-Nazaire en 2004. Cette progression se poursuit mais de façon moins importante en 2005. Le nombre des bénéficiaires de l'AAH est en progression régulière sur la période.

Aux minima sociaux délivrés par la Caf, il faut ajouter :

- l'Allocation Spécifique de Solidarité (ASS) qui concerne les chômeurs en fin de droit : 445 personnes en bénéficiaient à Saint-Nazaire en décembre 2005
- le minimum vieillesse délivré par la Cram : 309 personnes bénéficiaires au 31/12/2005.

Les ménages bénéficiaires d'un minimum social délivré par la Caf - évolution en nombre 2001-2005



Source : Caf de Loire-Atlantique

6 - La demande d'emploi

En 2005, la demande d'emploi a plus fortement diminué dans la ville de Saint-Nazaire que dans la zone d'emploi. Ce constat se vérifie pour l'ensemble des catégories de chômeurs : le repli à Saint-Nazaire est supérieur de 2 points à celui de la zone d'emploi.

Toutes les tranches d'âges bénéficient d'une amélioration. Toutefois, le poids des jeunes de moins de 25 ans reste important dans la ville comme dans l'agglomération.

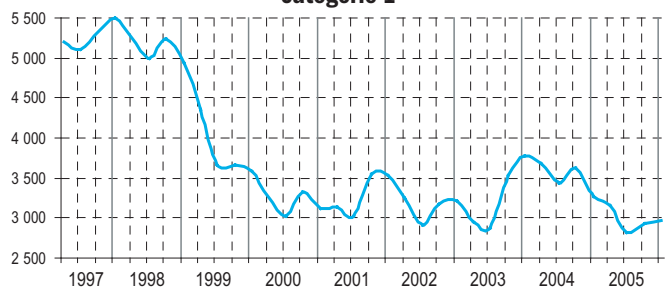
À Saint-Nazaire, les femmes représentent 49 % des demandeurs d'emploi de catégorie 1, soit une présence féminine moins marquée que dans la zone d'emploi (52 %) ou les Pays de la Loire (51 %). Elles subissent moins que les hommes les fluctuations conjoncturelles, leur nombre est en baisse presque régulière depuis 1999.

Évolution du taux de chômage

	déc. 2003	déc. 2004	déc. 2005
Bassin d'emploi de St-Nazaire	11,2 %	10,8 %	9,8 %
Loire-Atlantique	9,1 %	9,0 %	8,6 %
Pays de la Loire	8,1 %	8,2 %	8,0 %
France	9,7 %	9,9 %	9,5 %

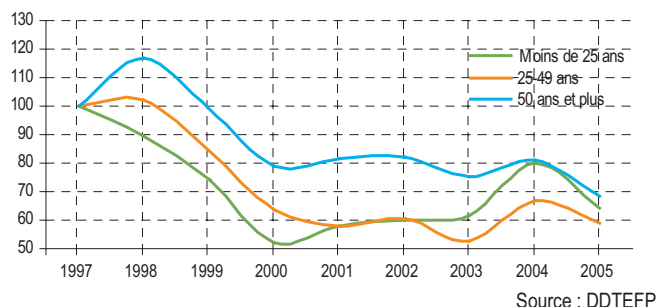
Sources : DDTEFP-DRTEFP

Évolution de la demande d'emploi à Saint-Nazaire - catégorie 1 -



Source : DDTEFP

Évolution de la demande d'emploi à Saint-nazaire - catégorie 1 par âge - évolution relative - base 100 en 1997



Source : DDTEFP

7 - Les demandeurs d'emploi de longue durée

A la fin de l'année 2005, 28,6 % des demandeurs d'emploi de catégorie 1 sont inscrits depuis plus d'un an. Ce poids des Demandeurs d'Emploi de Longue Durée (DELD) à Saint-Nazaire est supérieur à celui de la zone d'emploi (26,2 %), mais inférieur à celui de la France (30,5 %). Depuis décembre 1999, il a baissé de 4.4 points.

En effet, au cours de cette période, le repli du chômage de longue durée atteint -28 %, soit nettement plus que la demande globale -17 %.

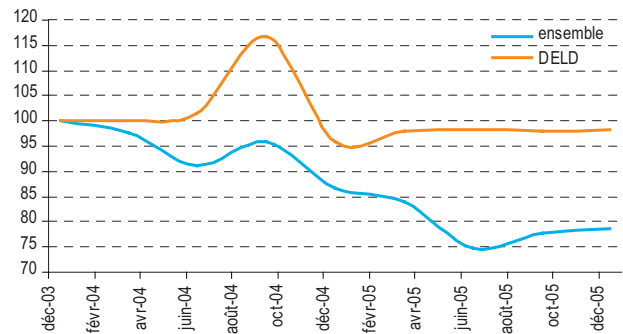
Évolution du nombre des demandeurs d'emploi de longue durée par âge

DELD par âge	déc. 1999	déc. 2005	évol 2005-1999 DELD cat 1	
Moins de 25 ans	111	99	-12	-10,8 %
25-49 ans	889	612	-277	-31,2 %
50 ans et plus	181	135	-46	-25,4 %
Ensemble	1 181	846	-335	-28,4 %

Source : ANPE \ DDTEFP \ CORINTHE

Cependant, depuis décembre 2004 la conjoncture est moins favorable, la comparaison entre l'évolution relative de la demande d'emploi globale et celle du chômage de longue durée révèle une situation nettement moins positive pour cette dernière.

Évolution de la demande d'emploi de longue durée (cat. 1) évolution relative - base 100 en 2003



Source : ANPE \ DDTEFP \ CORINTHE

8 - L'insertion

La Mission Locale de l'Agglomération Nazairienne :

Le niveau de formation des jeunes accueillis à la mission locale augmente. On constate une recrudescence de titulaires d'un diplôme de formation supérieure : ils sont 8 % en 2005 pour 4 % en 2004. Les personnes de faible niveau de formation (VI ou V bis), représentent encore près du quart des premiers accueils (34 % en 2003).

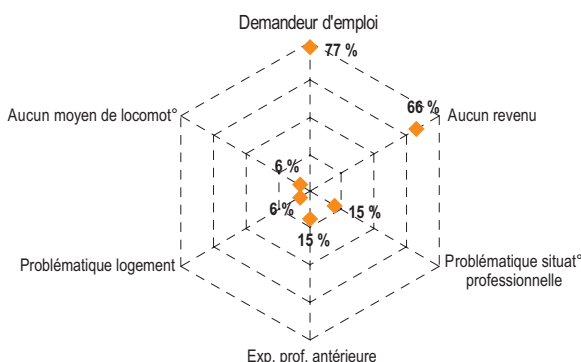
Huit jeunes sur dix sont demandeurs d'emploi à leur arrivée à la mission locale. Environ 10 % se déclarent en emploi ou en contrat en alternance et 3 % en formation.

En 2005, parmi les jeunes accueillis, les conseillers de la mission locale ont détecté une problématique professionnelle pour 150 d'entre eux, parmi lesquels, 7 % ont reçu un appui renforcé.

Jeunes accueillis à la mission locale

	2003	2004	2005
Femmes	535	526	552
Hommes	456	498	478
Ensemble	1 030	1 024	991

Caractéristiques des premiers accueils à la Mission Locale de l'Agglomération Nazairienne en 2005



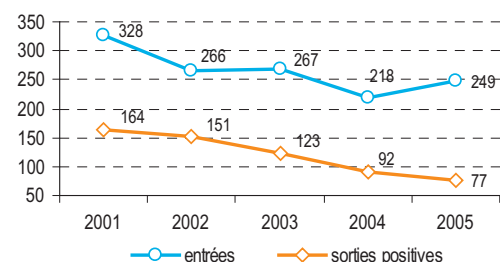
Source : Mission Locale

Le Plan Local pour l'Insertion et l'Emploi (PLIE) :

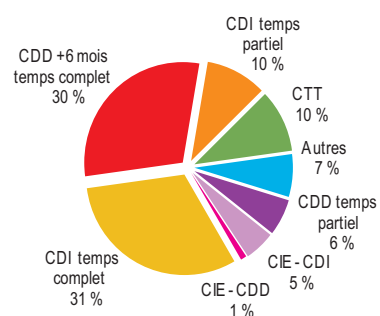
Le public est composé pour un tiers de personnes percevant le RMI, un autre tiers de demandeurs d'emploi de longue durée, les jeunes représentant 24 % des utilisateurs du dispositif depuis 2001.

Depuis 2001, 607 personnes (parmi lesquelles 37 % de DELD, 29 % de bénéficiaires du RMI, 23 % de jeunes et 11 % autres) sont sorties du dispositif avec, à la clef, une solution positive (emploi d'au moins 6 mois réalisé), dont 41 % pour un CDI à temps plein ou partiel. Le taux moyen de sorties positives sur la période s'établit à 40 %.

Plie : évolution des entrées et des sorties positives



Plie : sorties positives depuis 2001 Répartition par type de contrats



Source : PLIE

9 - Profil des occupants du parc social

Le logement social accueille une population plus jeune que la moyenne nazairienne, du fait d'une présence importante de ménages avec enfant. Cette situation particulière n'empêche pas l'augmentation de la moyenne d'âge des locataires du parc, même si la structure par grandes tranches d'âges des locataires du parc n'a que peu évolué entre 2003 et 2006. Cette augmentation est à mettre en relation avec le vieillissement de l'ensemble de la population et avec une faible mobilité dans le parc HLM.

Dans le parc social, plus de 40 % des ménages étaient des familles avec enfant, en 2003 comme en 2006, alors qu'elles ne constituaient qu'un tiers des ménages nazairiens en 1999. Cette surreprésentation est liée à la part importante des familles monoparentales, les couples avec enfants n'étant pas davantage présents dans le parc social que dans l'ensemble de la ville.

La part des personnes isolées reste forte dans les logements sociaux. L'importance du nombre et de la part des personnes seules est un indicateur de la mutation des modes de vie et du rôle du parc social.

Structure par âge des locataires du parc social

	Ville de St-Nazaire 1999	Parc social 2006
moins de 20 ans	24 %	33 %
20-59 ans	53 %	53 %
60 ans et plus	23 %	14 %
Total	100 %	100 %

Source : DDRN - Silène - enquête OPS 2006

Composition des ménages locataires du parc social en %

	Saint-Nazaire 1999	Enquêtes OPS	
		2003	2006
Personnes isolées	36,3 %	42,3 %	43,1 %
Couples sans enfant	25,9 %	13,7 %	13,0 %
Couples avec enfant	26,6 %	21,8 %	20,5 %
Familles monoparentales	9,7 %	18,3 %	19,5 %
Autres ménages	1,8 %	3,9 %	3,9 %
Total	100 %	100,0 %	100,0 %

Sources : INSEE – RGP 99 – Silène-Ddm : ops 2003, ops 2006

10 - Revenus des occupants du parc social

Le revenu médian des ménages locataires du parc social, revenus mensuels déclarés par les locataires lors d'une enquête et rapportés à l'unité de consommation, était de 934 € en 2006.

Pour mémoire, le revenu médian nazairien en 2002, par unité de consommation, était de 1 200 €/mois.

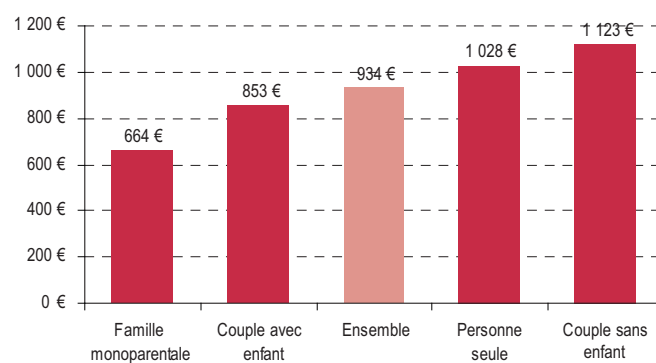
Ces revenus sont très variables suivant la composition des ménages ; les familles avec enfants disposent de moindres ressources par rapport aux autres ménages.

Les familles monoparentales sont manifestement très fragilisées sur le plan des ressources et accusent un écart important à la moyenne du parc.

La situation des nouveaux entrants dans le parc HLM est nettement moins favorable que celle des ménages déjà locataires. Le fait que le renouvellement de la population locataire joue au bénéfice de ménages plus en difficulté est dans l'ordre du fonctionnement normal du parc. Néanmoins, la part des ménages entrants dont les ressources sont inférieures à 40 % des plafonds HLM est de 10 points supérieure à celle des ménages déjà locataires.

77 % des nouveaux entrants entre 2003 et 2006 affichent des revenus inférieurs à 60 % des plafonds HLM. Le parc social joue donc un rôle essentiel dans l'accès au logement des ménages à faibles revenus.

RUC médian selon la composition familiale des ménages en 2006



Source : DDRN - Silène - enquête OPS 2006

Comparaison des tranches de revenus des locataires par rapport aux arrivants dans le parc social entre 2003 et 2006

plafonds HLM	Nouveaux entrants 2003-2006	Ménages Silène 2003
moins de 20 %	30,5 %	22,0 %
20-39 %	22,5 %	20,9 %
40-59 %	24,0 %	22,8 %
supérieur à 60 %	23,0 %	34,4 %
Total	100,0 %	100,0 %

Source : Silène - Ddm - ops 2003 et 2006

11 - Les personnes en difficulté de logement

Le Fonds de Solidarité pour le Logement (FSL) est une aide gérée par le Conseil Général et qui permet aux personnes en difficulté d'accéder ou de se maintenir dans leur logement.

427 ménages ont bénéficié d'une aide FSL au cours de l'année 2005, soit un nombre inférieur à celui de 2004. L'accès au logement représente 68 % des aides attribuées.

Chaque année, le CCAS de Saint-Nazaire et Vent d'Ouest conduisent une enquête terrain pour connaître le nombre et la situation de personnes en grande difficulté de logement.

L'enquête réalisée en décembre 2005 fait état de 29 personnes vivant à la rue, dont 2 femmes.

À ces 29 personnes sans domicile fixe s'ajoutent 52 personnes en hébergement précaire, soit hébergées en logement d'urgence (Vent d'Ouest, Foyer Blanqui), soit hébergées provisoirement par des tiers.

Nombre de ménages nazairiens bénéficiaires du FSL

Année	Accès	Maintien	Total
2002	167	87	254
2003	256	112	368
2004	333	156	489
2005	291	136	427

Source : Conseil Général de Loire-Atlantique

Nombre de personnes en grande difficulté d'hébergement

	Sans abri	En hébergement d'urgence ou par des tiers
Septembre 2003	25	73
Octobre 2004	30	58
Décembre 2005	29	52

Source : CCAS de Saint-Nazaire

Glossaire

Seuil de bas revenus : Le seuil de bas revenu est utilisé dans les analyses statistiques nationales et internationales. Il sert à préciser les contours d'une population "pauvre". Il correspond à la moitié du revenu médian par unité de consommation en France. Au 31 décembre 2005, le seuil de bas revenus s'établissait à 739 € par unité de consommation.

Le Revenu fiscal est un revenu avant redistribution. Il ne peut pas être assimilé à un revenu disponible, qui supposerait que l'on ajoute les revenus sociaux non déclarés (minima sociaux) et que l'on soustraie les impôts directs. Le revenu fiscal ne correspond qu'approximativement au niveau de vie des ménages.

Le Revenu par unité de consommation (RUC) rapporte le revenu fiscal du ménage au nombre d'unités de consommation, calculées en fonction d'une échelle d'équivalence permettant de prendre en compte des économies d'échelle selon la taille des ménages.

Les coefficients de pondération suivants sont appliqués : 1 unité de consommation pour le premier adulte ; 0,5 par adulte ou enfant âgé de 14 ans ou plus ; 0,3 par enfant âgé de moins de 14 ans ; 0,2 pour une famille monoparentale.

Le RUC médian partage les ménages en deux groupes de taille identique. Il est moins sensible que le RUC moyen aux revenus extrêmes. Le RUC médian des ménages nazairiens était de 1 200 € en 2002.

Demandeurs d'emploi de catégorie 1 : personnes disponibles - à durée indéterminée et à temps plein

L'observatoire social

Depuis 2004, un groupe d'acteurs mobilisés par l'analyse de la situation sociale de Saint-Nazaire s'est réuni périodiquement. Ce groupe de travail, animé par la Ddrn, a conduit une réflexion méthodologique, concernant le choix des thématiques ainsi que celui des indicateurs.

Il rassemble :

- la Caisse d'Allocations Familiales de Loire-Atlantique
- la Direction Générale des Affaires Sociales de la Ville ainsi que le CCAS de Saint-Nazaire
- la Direction Générale des Affaires Sociales du Conseil Général de Loire-Atlantique
- la Mission Locale de l'agglomération nazairienne
- le PLIE de l'agglomération nazairienne
- la Carene.

Ce groupe de travail est d'abord un lieu d'échanges et d'informations. C'est un outil de la veille sociale qui permet :

- d'améliorer la connaissance de la situation sociale de la ville et de ses évolutions par la mise en commun des informations propres à chaque partenaire,
- de déterminer collectivement les axes de la réflexion,
- de mieux connaître l'évolution des analyses et des enjeux propres à chaque institution.